

пейзажи назаем

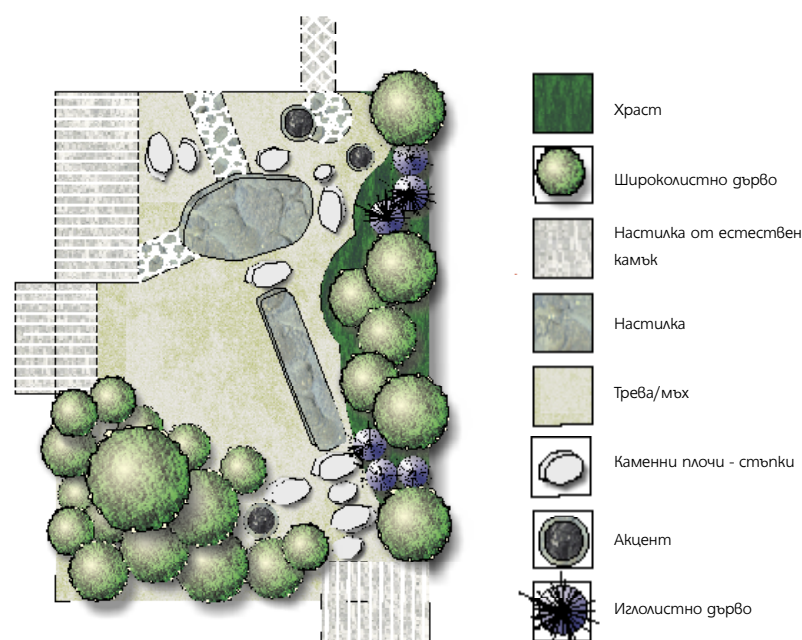
Плод на друга култура и философия, китайските градини са много различни от европейските. Често използвана стратегия било да се вземат пейзажи назаем, т.е. да се освободи пространството на градината към външния пейзаж.

текст и снимки Сяна Флавин



Китайските градини комбинират ландшафт, картини и стихове - планините, скалите и дърветата в тях имитират пейзажи, а често се изписвали и стихове по стените. Композицията е така направена, та посетителят да има усещането, че се движи в картина. Градината е място за самостоятелно или групово съзерцание на природата. Целта е да осигури духовен подслон, отделна реалност, естетично удоволствие, далеч от всекидневния живот и близко до истинската същност на човека, до природата. Построяването на градина е било начин да се провъзгласи състоянието и вкусът на собственика пред широката публика.

Като всяко произведение на изкуството китайските градини имат имена. След завършването на дизайна собственикът събирал гости, роднини, приятели и всички предлагали имена, които да са свързани с идеите на проектанта и с традициите на литературата, философията и изкуството. Освен да изразят задълбочен поглед върху света и мястото на човека в него, градините са композирани така, че да са удобни да се живее в тях и да им се наслаждава човек. Има места, където се приемат гости, наблюдава се луната, места за музика, рисуване, калиграфирани, за писане, за церемонии и тържества, за съзерцание, наблюдение на сезонни цветя, за ядене навън.



За разлика от японските градини, където камъните, мъхът, иглолистните дървета и сухите потоци са изрядно погредени и всичко изглежда перфектно, китайските градини са объркващи и наситени, има доминиране на големи купчини камъни или пък струпване на сгради в многобройни, често много малки пространства. Реалната големина на градината е била помаловажна от преживяването, което създава. Даже много големи градини като императорските са всъщност лимитирани, но дори и малки, те са така проектирани, че човек да не може да прецени

реалните им размери. В градината посетителят се води от дизайна - пътека, алея, мост, тунел, павилион, кула и така се движи към определени точки за наблюдение. Китайската градина не може да се види и изучи изцяло от една точка, тя се състои от отделни части, често изолирани, които трябва да се откриват постепенно. Целта е да се въздейства върху всички сетива - визуално се разкриват последователно приятни изненади, има текстуре, които да бъдат докосвани, аромати на цветя, шум на листа и вода. Неспособен да установи реалната ►

градини



големина на градината, посетителят има усещането за неограничено пространство.

Дори и най-малките градини наподобяват видовете и странностите на природата. Според китайците, колкото по-малка по размер е репрезентацията на природата, толкова по-магически и митични качества има. Скалите и камъните символизират планините, потоците са реки, басейните - езера, храстите символизират гори, площите, покрити с мъх - равнините, има и миниатюрни дървета.

За китайското изкуство е важна спонтанността, която в градинския дизайн се изразява от камъните. Те са едновременно скелет на градината и скулптури. Има два вида скали - легнали и изправени. Първите са струпани, за да направят хълмове и планини. По-големите вертикални и с по-интересна форма камъни са били смятани за паметници, статуи, обелиски, които израстват естествено от обкръжението си. Избирането и ситуирането на камъните на правилното място е било обикновено бавен процес. Мекотата на водата уравновесява

твърдостта на скалите и отразява постоянно променящото се небе. Водата в градината символизира и огледалния принцип. Според китайците огледалото отразява спокойствието на вселената и цялостта, символ е на будния, чист ум. Обикновено в градината има централно езеро и няколко излизащи от него потоци. Златните рибки и мандаринската патица са най-често срещаните обитатели там. Растенията също се използват като символи. Бамбукът представлява силен, но гъвкав характер и го има във всяка традиционна китайска градина. Боровите символизират дълголетие, постоянство, упоритост и достойнство, лотусът - чистота. Цфтящата слива е един от най-важните аспекти на китайската градина, представлява обновяване и сила на волята. Хризантемата символизира великолепието, божурът - богатство и сила, а банановите дървета се използват заради приятното им шумолене при вятър. Настилките включват както сложни и богати десени, така и семпъл пясък. Архитектурата на градината се състои най-вече от павилиони и от външни и вътрешни стени. Разнообразни декоративни елементи засилват ефекта на градината. Има решетъчни отвори, надписи в скалите и стените. Ландшафтни прозорци служат като рамка на взетия назаем реален пейзаж отвъд стената, който влиза в градината като картина.

